

## GT15M-TH givare



### Installationsinstruktioner

#### Viktig säkerhetsinformation

##### ⚠ VARNING

I guiden *Viktig säkerhets- och produktinformation*, som medföljer i produktförpackningen till plottern eller ekolodet, finns viktig information och produktvarningar.

Enheten måste monteras med minst en av de medföljande rotationskyddade bultarna. Om du inte gör det kan det få till följd att enheten roterar när båten är i rörelse och att båten skadas.

Du ansvarar för att båten framförs på ett säkert och förnuftigt sätt. Ekolod är ett verktyg som ger dig ytterligare kunskap om vattnet under båten. Det befriar dig inte från ansvaret att observera vattnet runt båten när du navigerar.

##### ⚠ OBSERVERA

Om den här utrustningen installeras och underhålls på ett sätt som avviker från de här instruktionerna kan det leda till personsador eller skador på utrustningen.

Använd alltid skyddsglasögon, hörselskydd och andningsskydd när du borrar, skär eller slipar.

##### OBS!

Kontrollera alltid vad som finns bakom ytan som du ska borra eller skära i.

För att få bästa möjliga prestanda och undvika skador på båten måste du installera Garmin® enheten i enlighet med instruktionerna.

Läs alla installationsinstruktioner innan du utför installationen. Om du stöter på problem under installationen kan du kontakta Garmin produktsupport.

#### Registrera enheten

Hjälp oss att hjälpa dig på ett bättre sätt genom att fylla i vår onlineregistrering redan idag.

- Gå till [my.garmin.com/registration](http://my.garmin.com/registration).
- Spara inköpskvittot, i original eller kopia, på ett säkert ställe.

#### Programuppdatering

Du kan behöva uppdatera enhetens programvara när du installerar enheten eller lägger till ett tillbehör till enheten.

Den här enheten stöder minneskort på upp till 32 GB, FAT32-formatet.

#### Läsa in den nya programvaran på ett minneskort

Du måste kopiera programvaruuppdateringen till ett minneskort med hjälp av en dator med Windows® programvara.

**Obs!** Du kan kontakta Garmin kundsupport för att beställa ett förprogrammerat programvaruuppdateringskort om du inte har en dator med Windows programvara.

- 1 Sätt i ett minneskort på kortplatsen i datorn.
- 2 Gå till [garmin.com/support/software/marine.html](http://garmin.com/support/software/marine.html).

- 3 Välj **Hämta** bredvid det programvarupaket som överensstämmer med din plotter.

**Obs!** Hämtningen av programvaran innehåller uppdateringar för alla enheter som är anslutna till plottern. Välj det paket som överensstämmer med plottern ska uppdateras. Du kan välja Se alla enheter i det här paketet om du vill bekräfta de enheter som ingår i hämtningen.

- 4 Läs och godkänn villkoren.

- 5 Välj **Hämta**.

- 6 Vid behov väljer du **Löpning**.

- 7 Välj vid behov den enhet som hör till minneskortet och välj **Nästa > Slutför**.

- 8 Extrahera filerna på minneskortet.

**Obs!** Programvaruuppdateringen kan ta flera minuter att ladda in på minneskortet.

#### Uppdatera enhetsprogramvaran

Innan du kan uppdatera programvaran måste du skaffa ett minneskort för programuppdatering eller läsa in den senaste programvaran på ett minneskort.

- 1 Slå på plottern.

- 2 Sätt i minneskortet på minneskortsplatsen när hemskrämen visas.

**Obs!** För att instruktionerna för programuppdatering ska visas måste enheten startas helt och hållet innan kortet sätts in.

- 3 Följ instruktionerna på skärmen.

- 4 Vänta i flera minuter medan programuppdateringen slutförs.

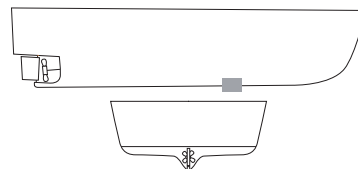
- 5 När du uppmanas till det ska du låta minneskortet vara kvar och starta om plottern manuellt.

- 6 Ta bort minneskortet.

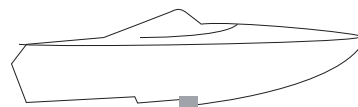
**Obs!** Om minneskortet tas bort innan enheten har startats om helt och hållet slutförs inte programuppdateringen.

#### Viktigt vid montering

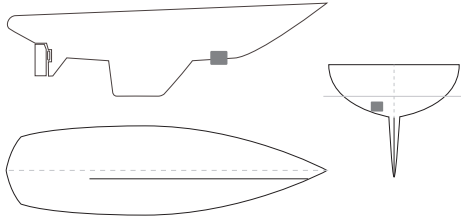
- På en båt vars skrovinkel är större än 5° behöver ett fairingblock tillverkas (ej tillgängligt för försäljning).
- På en båt med en 12° skrovinkel, kan givaren med fairingblock tillgodose ett skrov med en tjocklek på upp till 29 mm (1,15 tum).
- På en båt med en 20° skrovinkel, kan givaren med fairingblock tillgodose ett skrov med en tjocklek på upp till 19 mm (3/4 tum).
- På displacementbåtar ska givaren monteras nära mittlinjen.



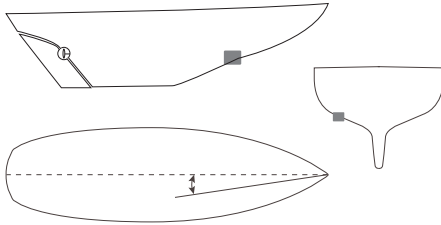
- På båtar med planande skrov ska givaren monteras bak, på eller nära mittlinjen, inom den första uppsättningen lyftstråk.
- På displacementbåtar och planande skrov ska givaren monteras på styrbordssidan av skrovet där propellerbladen rör sig nedåt.
- På båtar med stegat skrov ska givaren monteras direkt framför det första steget.



- På fenkölade båtar ska givaren monteras mer än 300 mm (12 tum) och mindre än 600 mm (24 tum) framför kölen och på eller nära mittlinjen.



- På långkölade båtar ska givaren monteras i mitten av fartyget, ifrån kölen där skrov vinkeln är som lägst.



- På båtar med ett drev får givaren inte monteras i vägen för propellern.
- På båtar med dubbla drev ska givaren monteras mellan dreven, om möjligt.
- Givaren måste monteras på en plan yta med mindre än 6° skrovvinkel.
- Givaren ska monteras framför propellrar och axlar.
- Givaren ska monteras på en plats där den är vertikal när båten körs. Om givaren lutar framåt, kan havsbotten se ut som om den lutar uppåt. Om givaren lutar bakåt, kan visst ytklotter förekomma.
- Givaren bör monteras mer än 600 mm (24 tum) från andra givare.
- Givaren ska monteras på en plats som inte blockeras av kölen eller propelleraxlarna.
- Givaren måste monteras på en plats där den hela tiden är i vatten.
- Givaren ska monteras på en plats som den kan nås på från insidan av båten.
- Givaren bör inte monteras bakom stråk, stag, beslag, vattenintag eller utloppsportar eller annat som kan skapa luftbubblor eller orsaka turbulens i vattnet.
- Givaren får inte monteras på en plats där den kan stöta i vid sjösättning, flyttning eller förvaring.
- Givaren kan orsaka kavitation som kan försämra båtens prestanda och skada propellern.
- Givaren måste sitta i rent vatten (utan turbulens) för bästa prestanda.
- Om du har frågor om platsen för genomskovsgivaren ska du kontakta båttillverkaren eller andra ägare av liknande båtar för rådgivning.

### Verktyg som behövs

- Borr och borrarpet på 3 mm ( $1/8$  tum)
- 25 mm (1 tum) hålsåg (glasfiberskrov)
- 32 mm ( $1\ 1/4$  tum) hålsåg (metallskrov)
- Sandpapper
- Maskeringstejp
- Marint tätningsmedel
- Polygrip (metallskrov)

- Metallfil (metallskrov)
- Epoxilim eller tätningsmedel för blottad kärna (skrov med glasfibrkärna)
- Glasfiberväv och -harts (tillval för tätning av skrov med glasfibrkärna)
- Kabelhållare

## Båtskrov med glasfibrkärna – Installationsinstruktioner

### Borra ett hål i ett skrov med glasfibrkärna

- 1 Från insidan av båten borrar du ett 3 mm ( $1/8$  tum) rikthål helt igenom skrovet.
- 2 Undersök rikthålet på utsidan av båten och välj ett alternativ:
  - Om rikthålet inte är borrar på rätt plats tätar du hålet med epoxi och upprepar steg 1.
  - Om rikthålet är borrar på rätt plats använder du en 25 mm (1 tum) hålsåg för att skära ett hål från utsidan av båten, endast genom det yttre glasfiberlagret. Skär inte helt igenom skrovet.
- 3 På båtens insida, vid platsen för rikthålet, ska du använda en hålsåg för att skära ett hål som är 9 till 12 mm ( $3/8$  till  $1/2$  tum) större än det hål du skar på båtens utsida i steg 2.

Skär igenom det inre glasfiberlagret och större delen av kärnan utan att skära det yttre lagret.

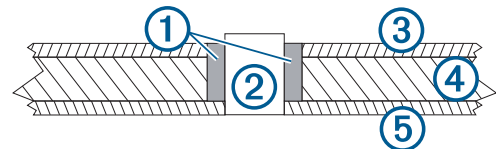
**Obs!** När du skär genom det inre glasfiberlagret och kärnan måste du vara försiktig så att du inte skär igenom det yttre glasfiberlagret. För då kommer du inte att kunna täta skrovet på rätt sätt.

- 4 Ta bort det inre glasfiberlagret och kärnan som du skar i steg 3.  
Du bör nu kunna se insidan av det yttre glasfiberlagret.
- 5 Sandpappra insidan av hålet och de områden som finns närmast kring både det inre och det yttre glasfiberlagret.
- 6 Rengör området med ett mildt rengöringsmedel eller svagt lösningsmedel, t.ex. isopropylalkohol, så att allt damm och all smuts tas bort.

### Förbereda ett skrov med glasfibrkärna

#### OBS!

Om kärnan i ett skrov med glasfibrkärna inte tätas på rätt sätt kan vatten sippra in i kärnan och skada båten allvarligt.



①	Glasfiber- eller gjutepoxi (medföljer ej)
②	Cylindermellanlägg (medföljer bussning)
③	Inre glasfiberlager
④	Kärna
⑤	Yttre glasfiberlager

- 1 Borra hålet genom skrovet.
- 2 Täta kärnan inuti skrovet med antingen glasfiber (**Täta kärnan med glasfiber**, sidan 2) eller gjutepoxi (**Täta kärnan med gjutepoxi**, sidan 3).

#### Täta kärnan med glasfiber

- 1 Från båtens insida täcker du ett lager av glasfiberväv med glasfiberharts och placerar den inuti hålet så att kärnan tätas.
- 2 Lägg till lager av glasfiberväv och glasfiberharts tills hålet är 25 mm (1 tum) i diameter.
- 3 När glasfiberväven har härdats sandpappra och rengör du insidan av hålet och runt om det.

Skrovet med glasfiberkärna är nu förberett, och du kan slutföra givarinstallationen.

### Täta kärnan med gjutepoxi

- 1 Täck den medföljande cylindern på 25 mm (1 tum) med vax.
- 2 Sätt i cylindern i hålet från utsidan av båten och tejpa fast cylindern på utsidan.
- 3 Fyll utrymmet mellan cylindern och kärnan med gjutepoxi.
- 4 När epoxin har härdat tar du bort cylindern. Sandpappra och rengör sedan insidan av hålet och runt om det.

Skrovet med glasfiberkärna är förberett, och du kan slutföra givarinstallationen.

### Applicera marint tätningsmedel på en genomskrovsgivare

Du måste applicera marint tätningsmedel på den del som utsätts för vatten för att få en hållbar, vattentät packning mellan givaren och skrovet.

Applicera ett 2 mm ( $1/16$  tum) lager av marint tätningsmedel på flänsen på höljet som ska ha kontakt med skrovet och upp på höljets sidovägg.

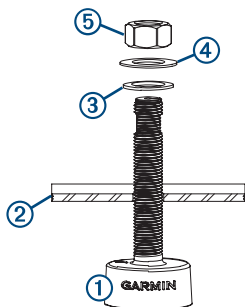
**Obs!** Tätningsmedlet måste skjuta ut 6 mm ( $1/4$  tum) ovanför överdelen på skrovet för att täta skrovet och säkra skrovmuttern.

### Installera givaren i ett glasfiberskrov

Vi rekommenderar att två installatörer utför de följande instruktionerna och att en står utanför båten och en inuti båten.

**Obs!** När du installerar en givare i ett glasfiberskrov ska du inte dra åt muttrarna för mycket, då kan skrovet skadas.

- 1 Från utsidan av skrovet för du in givaren ① genom monteringshålet med en vridande rörelse för att krama ur överflödigt tätningsmedel.



- 2 Från insidan av skrovet ② monterar du gummibrickan ③, nylonbrickan ④ och skrovmuttern ⑤ på skaftet.
- 3 Använd en polygrip eller en skiftnyckel för att hålla skaftet och fäst skrovmuttern på givarskaftet.  
Dra inte åt skrovmuttern för hårt.
- 4 Innan tätningsmedlet härdat tar du bort allt överflödigt tätningsmedel på utsidan av det yttre skrovet för att få jämnt vattenflöde över givaren.

## Installationsinstruktioner för båtskrov utan kärna/glasfiberskrov/träskrov

### Borra ett hål i ett skrov utan kärna

- 1 Välj en monteringsplats (*Viktigt vid montering, sidan 1*).
- 2 Borra ett 3 mm ( $1/8$  tum) rikthål från utsidan av skrovet.
- 3 Om båten har ett glasfiberskrov placerar du maskeringstejp över rikthålet och det omgivande området på utsidan av skrovet för att undvika skador på glasfibern.
- 4 Om du tejpat över rikthålet använder du en brytbladskniv för att skära ut hålet i tejp.
- 5 Håll centrumborren på 25 mm (1 tum) lodrätt och borra hålet från utsidan av skrovet på platsen för skafthålet.

- 6 Sandpappra och rengör området runt hålet.

### Applicera marint tätningsmedel på en genomskrovsgivare

Du måste applicera marint tätningsmedel på den del som utsätts för vatten för att få en hållbar, vattentät packning mellan givaren och skrovet.

Applicera ett 2 mm ( $1/16$  tum) lager av marint tätningsmedel på flänsen på höljet som ska ha kontakt med skrovet och upp på höljets sidovägg.

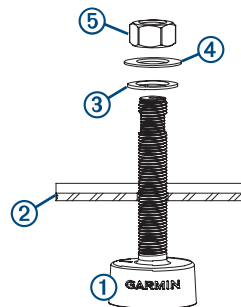
**Obs!** Tätningsmedlet måste skjuta ut 6 mm ( $1/4$  tum) ovanför överdelen på skrovet för att täta skrovet och säkra skrovmuttern.

### Installera givaren i ett glasfiberskrov

Vi rekommenderar att två installatörer utför de följande instruktionerna och att en står utanför båten och en inuti båten.

**Obs!** När du installerar en givare i ett glasfiberskrov ska du inte dra åt muttrarna för mycket, då kan skrovet skadas.

- 1 Från utsidan av skrovet för du in givaren ① genom monteringshålet med en vridande rörelse för att krama ur överflödigt tätningsmedel.



- 2 Från insidan av skrovet ② monterar du gummibrickan ③, nylonbrickan ④ och skrovmuttern ⑤ på skaftet.
- 3 Använd en polygrip eller en skiftnyckel för att hålla skaftet och fäst skrovmuttern på givarskaftet.  
Dra inte åt skrovmuttern för hårt.
- 4 Innan tätningsmedlet härdat tar du bort allt överflödigt tätningsmedel på utsidan av det yttre skrovet för att få jämnt vattenflöde över givaren.

## Metallskrov – Installationsinstruktioner

### Borra ett hål i ett metallskrov

- 1 Välj en monteringsplats (*Viktigt vid montering, sidan 1*).
- 2 Från utsidan av skrovet borrar du ett 3 mm ( $1/8$  tum) rikthål igenom skrovet.  
Hålet måste vara vinkelrätt mot vattenytan.
- 3 Använd en hålsåg på 32 mm ( $1 1/4$  tum) och skär ut hålet för skaftet från utsidan av skrovet.
- 4 Sandpappra och rengör området runt hålen.

### Applicera marint tätningsmedel på en genomskrovsgivare i ett metallskrov

Du måste applicera marint tätningsmedel på den del som utsätts för vatten för att få en hållbar, vattentät packning mellan givaren och skrovet.

- 1 Applicera ett 2 mm ( $1/16$  tum) lager av marint tätningsmedel på flänsen på höljet som ska ha kontakt med skrovet och upp på höljets sidovägg.

**Obs!** Tätningsmedlet måste skjuta ut 6 mm ( $1/4$  tum) ovanför överdelen på skrovet för att täta skrovet och säkra skrovmuttern.

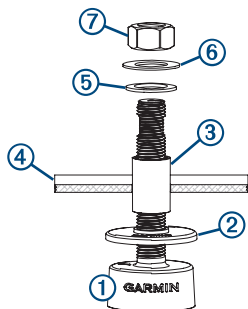
- 2 Skjut på isolerplattan och bussningen på skaftet och stryk på tätningsmedel på plattans och bussningens ytor som kommer

i kontakt med skrovet. Fyll hålrummen i och runt plattan och bussningen.

### Installera givaren i ett metallskrov

Vi rekommenderar att två installatörer utför de följande instruktionerna och att en står utanför båten och en inuti båten.

- 1 Från utsidan av skrovet för du in givaren ① genom isoleringsplattan ② och bussningen ③.



- 2 För givaren med plattan och bussningen genom monteringshålet med en vridande rörelse för att krama ur överflödigt tätningsmedel.
- 3 Beskär bussningen vid behov.  
**Obs!** Bussningen måste vara under skrovmuttern när den monteras.
- 4 Från insidan av skrovet ④, monterar du gummibrickan ⑤, nylonbrickan ⑥ och skrovmuttern ⑦ på skaftet.
- 5 Använd en polygrip eller en skiftnyckel för att hålla skaftet och fäst skrovmuttern på givarskaftet.  
Dra inte åt skrovmuttern för hårt.
- 6 Innan tätningsmedlet härdat tar du bort allt överflödigt tätningsmedel på utsidan av det yttre skrovet för att få jämnt vattenflöde över givaren.

## Underhåll

### Testa installationen

#### **OBS!**

Du bör kontrollera att båten inte har några läckor innan du lämnar den i vattnet en längre tid.

Eftersom det krävs vatten för att överföra ekolodssignalen måste givaren vara i vattnet för att fungera på rätt sätt. Du kan inte erhålla en djup- eller avståndsläsning när den inte befinner sig i vatten. När du sjösätter båten för första gången bör du leta efter läckage kring de skruvhål som gjorts under vattenlinjen.

### Bottenfärg

För att förhindra korrosion på metallskrov och för att minska tillväxten av organismer som kan påverka fartygets prestanda och hållbarhet bör du lägga en vattenbaserad bottenfärg på båtens skrov var sjätte månad.

**Obs!** Använd aldrig ketonbaserad bottenfärg på båten, eftersom ketoner angriper många plasttyper och kan skada eller förstöra givaren.

### Rengöra givaren

Vattenavlagringar ansamlas snabbt och kan minska enhetens prestanda.

- 1 Ta bort avlagringarna med en mjuk trasa och ett mildt rengöringsmedel.
- 2 Om föroreningarna är svåra kan du använda en skursvamp eller spackelkniv för att ta bort ansamlingarna.

- 3 Torka enheten torr.

## Specifikationer

Specifikation	Mått
Frekvenser*	Från 80 till 160 kHz
Maximalt djup**	549 m (1 800 fot)
Sändningseffekt	600 W
Drifttemperaturområde	Från 0 ° till 50 °C (från 32 ° till 122 °F)
Temperaturområde för förvaring	Från -40 ° till 70 °C (från -40 ° till 158 °F)

\*Beroende på plotter- eller fishfinder-modell.

\*\*Beroende på rådande vattenförhållanden.

© 2017 Garmin Ltd. eller dess dotterbolag

Garmin® och Garmin logotypen är varumärken som tillhör Garmin Ltd. eller dess dotterbolag och är registrerade i USA och i andra länder. Panoptix™ är ett varumärke som tillhör Garmin Ltd. eller dess dotterbolag. De här varumärkena får inte användas utan skriftligt tillstånd från Garmin.